

สารบัญ



ธนาคารต้นไม้คืออะไร



ธนาคารต้นไม้มีความเป็นมาอย่างไร

❖ ปัญหาหนี้สิน

❖ แนวคิดสภาผู้นำ

❖ แนวคิดพงศา ชูแนม



ธนาคารต้นไม้มีแนวคิดอย่างไร



แนวคิดธนาคารต้นไม้ คืออะไร



หลักการธนาคารต้นไม้ มีอะไรบ้าง



รูปแบบและแนวทางการขับเคลื่อนธนาคารต้นไม้ เป็นอย่างไร



วิธีการจัดตั้งธนาคารต้นไม้เป็นอย่างไร

❖ หลักเกณฑ์ของธนาคารต้นไม้

❖ หลักเกณฑ์การเป็นสมาชิกธนาคารต้นไม้



ธนาคารต้นไม้ผูกโครงสร้างความสัมพันธ์ของสมาชิกด้วยวิธีใด



โครงสร้างธนาคารต้นไม้



ธนาคารต้นไม้มีกิจกรรมอะไรบ้าง



ธนาคารต้นไม้แต่ละสาขามีองค์ประกอบอะไรบ้าง



ผลการดำเนินการของธนาคารต้นไม้เป็นอย่างไร



หลักเกณฑ์ในการคำนวณราคาต้นไม้ของธนาคารต้นไม้มีหลักเกณฑ์อย่างไร



พันธุ์ไม้ชนิดใดบ้างที่ธนาคารต้นไม้กำหนด



แนวทางการปลูก ระยะเวลาปลูก และจำนวนต่อไร่ มีลักษณะอย่างไร



ปลูกต้นไม้แล้วจะมีปัญหาในการตัดต้นไม้ขายหรือไม่



การจัดทำแปลงปลูกต้นไม้เป็นอย่างไร



ธนาคารต้นไม้มีแนวทางการให้ประโยชน์ต่อผู้ปลูกอย่างไร



ทำไมรัฐจึงต้องรับรองมูลค่าต้นไม้ของประชาชน



ทำไมรัฐต้องชำระดอกเบี้ยแทนและจ่ายดอกเบี้ยประหนึ่งเป็นเงินฝากตามมูลค่าไม้



กระบวนการรับรองสิทธิ์ต้นไม้ให้เป็นทรัพย์สินสู่กระบวนการปลดหนี้เป็นอย่างไร



ธนาคารต้นไม้มีแนวทางการปลดปล่อยหนี้สินอย่างไร



ธนาคารต้นไม้มีแนวการจัดการผลผลิตไม้อย่างไร



อะไรคือสิ่งที่ได้รับจากธนาคารต้นไม้



ธนาคารต้นไม้ได้รับข้อเสนอแนะอะไรจากการดำเนินงานบ้าง



ภาคผนวก



ธนาคารต้นไม้ (Tree Bank) คืออะไร

ธนาคารต้นไม้ คือ องค์กรภาคประชาชนที่ตั้งขึ้นเพื่
ดำเนินการส่งเสริมให้ประชาชนปลูกต้นไม้ในที่ดินของตนเองแล้ว
ขึ้นทะเบียนต้นไม้ประเภทที่ใช้เนื้อไม้ได้กับธนาคารต้นไม้แต่ละ
สาขา ตลอดจนการประเมินรับรองไว้ในรูปแบบบัญชีธนาคาร
ประกอบไปด้วย ธนาคารต้นไม้ สำนักงานใหญ่ และธนาคาร
ต้นไม้สำนักงานสาขา ปัจจุบันธนาคารต้นไม้สำนักงานใหญ่ตั้งอยู่
ที่ 84 ถนนเอเชีย สีแยกเขาหลวง หมู่ 6 ตำบลทุ่งหลวง อำเภอ
ละแม จังหวัดชุมพร 86170

ธนาคารต้นไม้มีความเป็นมาอย่างไร

ปัญหาหนี้สินเกษตรกร

เกษตรกรในประเทศไทยประสบกับปัญหาหนี้สินเกินกว่า 2 ล้านล้านบาท ปัจจุบันเกษตรกรไม่สามารถทำการเกษตรแล้วปลดหนี้ได้ ส่วนใหญ่จะทำการขายที่ดินแล้วปลดหนี้เอง การขายที่ดินทำกินปลดหนี้แล้ว จึงเป็นคนไร้ที่ดินทำกินต้องบุกเบิกป่าหรือเป็นทาสแรงงานในสังคมอุตสาหกรรมหรือไม่ก็ปล่อยให้นี้ท่วม แล้งเอาชีวิตเข้าแลก โดยการตายปลดหนี้ตามแนวทางกองทุนฌาปนกิจ และเรียกร้องหรือบีบให้รัฐบาลปลดหนี้โดยการประท้วง ฯลฯ

แนวคิดสภาผู้นำชุมชน

เกิดแนวคิดต้องการปลดเปลื้องหนี้ โดยส่งเสริมให้ปลูกต้นไม้ 5 ระดับ เพื่อให้พึ่งตนเองได้และใช้ต้นไม้ที่ปลูกมาปลดหนี้ / และปลดหนี้แผ่นดินเสนอแนวทางผ่านทางสำนักนายกรัฐมนตรีในนามสภาผู้นำชุมชนแห่งชาติผู้รับผิดชอบ และมีแนวทางให้แต่ละเครือข่ายเป็นผู้ดำเนินการลักษณะโครงการนำร่อง

ทำการขับเคลื่อนภายใต้โครงการปลูกต้นไม้ใช้หนี้รวม 19 เครือข่ายทั่วประเทศรวมทั้ง

เครือข่ายลุ่มน้ำหลังสวน ในการดำเนินงานทางเครือข่ายลุ่มน้ำหลังสวนเกิดคำถามที่น่าสนใจจากประชาชนว่า



โครงการปลูกต้นไม้ใช้หนี้คน ไม่มีหนี้สินปลูกต้นไม้เข้าโครงการได้

หรือไม่?



มีหนี้สินเล็กน้อย แต่มูลค่าไม้มากกว่าจะทำอย่างไร?

แนวคิดของ พงศา ชูแนม

ได้มีโครงสร้างวิธีคิดเกี่ยวกับการปลุกต้นไม้ แล้วนำเอาฝากไว้ที่องค์กร เช่น ธนาคาร แล้วให้ค่าเป็นทรัพย์สินภายใต้ชื่อธนาคารต้นไม้ แนวคิดนี้เกิดก่อนหน้าโครงการปลุกต้นไม้ใช้หนี้ เคยเสนอแนวคิดนี้บ้างแล้วแต่ไม่มีองค์กรใดให้ความสนใจ

แนวคิดหลักของ พงศา ชูแนม คือ ต้นไม้ควรมีค่า ขณะที่มีชีวิต แต่ในความจริงปัจจุบันต้นไม้จะต้องตัดตายเสียก่อนจึงมีค่า จึงน่าจะให้ค่าหรือสร้างค่าต้นไม้ ขณะมีชีวิตและเพื่อให้โอกาสคนที่ปลุกต้นไม้ซึ่งมีหนี้สินหรือไม่มีหนี้สิน จึงเกิดการบูรณาการระหว่างโครงการปลุกต้นไม้ใช้หนี้กับธนาคารต้นไม้ และตกลงใช้ชื่อในการดำเนินการของกลุ่มน้ำเครือข่าย จังหวัดชุมพร ระนอง เป็นธนาคารต้นไม้แทน โครงการปลุกต้นไม้ใช้หนี้โดยมุ่งหวังให้เกิดประโยชน์อย่างบูรณาการ 8 ประการ

1. ประชาชนทุกคนทั้งที่เป็นหนี้และไม่เป็นหนี้ สามารถปลุกต้นไม้แล้วได้ประโยชน์จากรัฐเหมือนกัน
2. ที่สร้างรูปแบบผสมผสานกระบวนการส่งเสริมตามพฤติกรรมสังคมไทยที่ยอมรับผู้นำ ผู้มีอำนาจ ผู้มีความมั่งคั่ง ผู้มีความดีงาม โดยให้กลุ่มคนเหล่านี้ที่ไม่ได้เป็นหนี้ เป็นผู้นำในการปลุกต้นไม้และส่งเสริมให้ผู้อื่นปลูก ซึ่งจะได้การยอมรับมากกว่า
3. การประเมินค่าต้นไม้ให้เป็นทรัพย์สินขณะที่มีชีวิต ซึ่งเป็นการสร้างค่าให้แก่ต้นไม้ตั้งแต่เริ่มปลูก และฝากไว้ในบัญชีธนาคาร

4. กลุ่มคนทั่วไปที่ไม่มีหนี้สินต้องการปลูกต้นไม้เพื่อความมั่นคงของตน เพื่อตกทอดเป็นมรดก และเพื่อเป็นการสร้างกุลเก่มนุษยชาติ
5. ให้องค์กรและหน่วยงานต่าง ๆ ได้ใช้ที่ดินว่างเปล่าสร้างมูลค่าให้แก่ตนด้วยต้นไม้
6. ใช้ต้นไม้เป็นเครื่องมือสร้างระบบนิเวศที่สมดุลในพื้นที่เล็ก ๆ ของเกษตรเพื่อเปลี่ยนพื้นที่สมดุลในระบบนิเวศจากป่าผืนใหญ่ ด้วยความเชื่อถือว่าระบบนิเวศ ณ จุดหนึ่งจะส่งผลต่อพื้นที่นั้น
7. เพิ่มพื้นที่ป่าและการสร้างความมั่นคงในแผ่นดิน โดยใช้เงื่อนไขในการรับรองต้นไม้ และแผ่นดินที่ประชาชนปลูกต้นไม้
8. เปลี่ยนฐานการออมเงินสู่ภาคชนบทโดยใช้ต้นไม้ซึ่งเป็นความถนัดและจุดแข็งของคนชนบท

การขับเคลื่อนจึงใช้ชื่อธนาคารต้นไม้ (Tree Bank) ตั้งแต่ปี 2549 เป็นต้นมาซึ่งงบประมาณภายใต้โครงการปลูกต้นไม้ใช้หนี้ผ่านเครือข่ายลุ่มน้ำหลังสวนที่มีนายไพโรจน์ ช่วยยิ้ม เป็นประธานเครือข่าย นายจินดา บุญจันทร์ สมาชิกสภาผู้นำชุมชนเป็นผู้ประสานงาน

* แนวคิดสร้างความเป็นธรรมให้แก่ประชาชนเกี่ยวกับการปลูกต้นไม้

ธนาคารต้นไม้มีแนวคิดอย่างไร

ธนาคารต้นไม้ (Tree Bank) มีแนวคิดพื้นฐานในการผสมผสาน/บูรณาการการปลูกต้นไม้ใช้หนี้กับการประเมินค่าต้นไม้เป็นทรัพย์สินฝากธนาคารได้เหมือนเงินตรา โดยมีแนวทางเพื่อแก้ปัญหาความยากจนของคนจนยาก และสร้างความมั่นคงมั่งคั่งให้คนในชาติ บนพื้นฐานการออม และการจัดการที่ดินทำกินของตนเองได้ หนี้สินที่เป็นตัวกีดกร่อนความก้าวหน้าผาสุกจะถูกปลดเปลื้องด้วยต้นไม้ที่ปลูกในแผ่นดิน ในหลักการที่ถูกต้อง มูลค่าต้นไม้มีตั้งแต่ต้นไม้เริ่มเจริญ เต็มโต มิใช่มีเพียงในวันที่ตัดออกขายเท่านั้น เพราะโดยความเป็นจริงต้นไม้ทุกต้นธรรมชาติมีอบหมายภาระให้ช่วยจัดการเกื้อกูลกับระบบนิเวศทำหน้าที่ดังกล่าวตั้งแต่ออกจากเมล็ดจนยืนต้นและตายลง แต่ในความจริงต้นไม้จะได้รับการประเมินค่าเป็นเงิน ต่อเมื่อได้ฆ่าให้ตายโดยได้ตัด หรือแปรรูปโดยวิธีการต่าง ๆ และจำหน่ายจึงมีค่าเป็นเงิน ทั้งที่ต้นไม้ได้ทำหน้าที่ตลอดเวลา หากเปรียบเทียบกับเครื่องจักรหรือรถยนต์ ขณะจอดหรือหยุดการทำงาน ก็ไม่ได้ทำหน้าที่อะไรแต่มีมูลค่าเป็นทรัพย์สินตลอดเวลา

ธนาคารต้นไม้เพิ่มโลกอีก 5 ใบ ในการช่วยดูดซับคาร์บอน

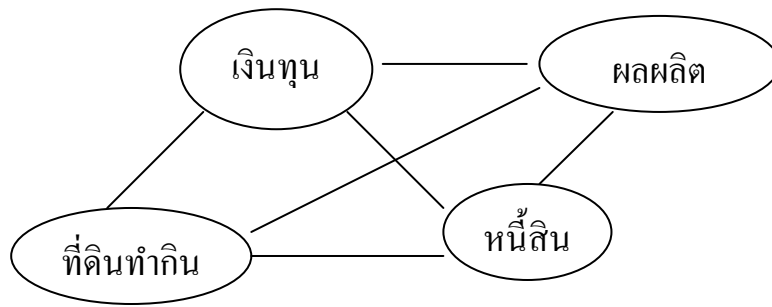
ในวิกฤติโลกด้านปัญหาโลกร้อน นักวิทยาศาสตร์เคยคำนวณว่า หากจะต้องดูดซับก๊าซคาร์บอนไดออกไซด์ให้ทันกับมนุษย์ผลิต หรือให้ทันพอกับที่มนุษย์จะปลดปล่อยโดยการปลูกต้นไม้เพื่อลดปริมาณคาร์บอน และต้องปลูกต้นไม้บนผิวโลกถึง 2 ใบ หมายถึง เราต้องมีโลกอีกใบหนึ่งมาช่วยดูดซับคาร์บอนดังกล่าว

ในแนวคิดธนาคารต้นไม้ เข้าใจว่าแนวคิดสร้างโลก 2 ใบ หมายถึง การปลูกต้นไม้บนผิวโลกจำนวน 2 เท่าของผิวโลก มีนัยความคิด คือ นักวิทยาศาสตร์นำแนวคิดการปลูกต้นไม้แบบพืชไร่หรือเกษตรเชิงเดี่ยว หรือสวนป่า ทำให้ต้นไม้มีชั้นเรือนยอดชั้นเดียว มีสีเขียว พืชของใบไม้ตามเรือนยอดในส่วนที่ดูดซับคาร์บอน ประมาณ 6-8 เมตร เพราะแนวคิดการปลูกและเกษตรเชิงเดี่ยวแบบตะวันตกที่เขลาและไม่เข้าถึงหลักการธรรมชาติ จะเห็นได้ว่าในป่าธรรมชาติหรือพื้นที่เกษตรแบบตะวันออกจะผสมผสานต้นไม้ในพื้นที่หนึ่งให้มีสีเขียวหรือชั้นเรือนยอด ตั้งแต่ระดับดินจนถึงยอดสูง 40-60 เมตร นั่นหมายถึง การเพิ่มบริเวณต้นไม้หรือพืชที่ผิวสีเขียวในการดูดซับคาร์บอนได้ถึง 5 เท่า ของแนวคิดเดิม เสมือนการเพิ่มโลกอีก 5 ใบ บนโลกใบนี้ เพื่อใช้ในการดูดซับคาร์บอน

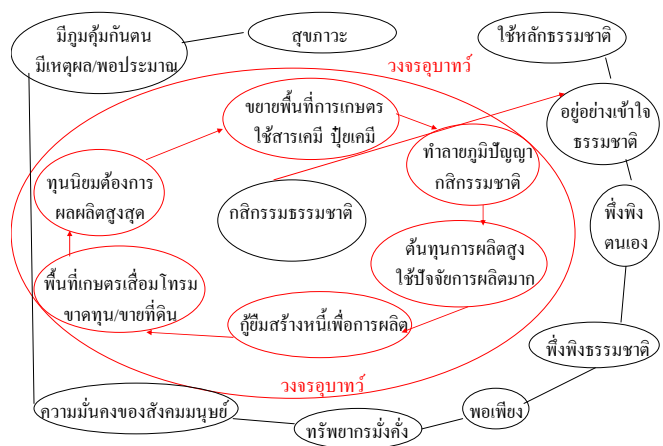
แนวทางของธนาคารต้นไม้ (TREE BANK) มุ่งเอาภูมิปัญญาชาติพันธุ์ไทยในการทำเกษตรแบบดั้งเดิมที่เลียนแบบและเคารพธรรมชาติ ในการจัดระบบต้นไม้ให้หลากหลาย กลมกลืนในพื้นที่หนึ่งให้คล้ายกับสภาพป่า ให้มีชั้นเรือนยอดหรือสีเขียวตั้งแต่ระดับพื้นดิน ที่ความสูง 0 เมตร ถึงชั้นสูงสุด 40-60 เมตร ไม่ส่งเสริมให้ปลูกพืชเชิงเดี่ยว เพราะมีพื้นที่ส่วนที่เป็นสีเขียวน้อยเกินไป

ธนาคารต้นไม้มีจินตนาการ จะเห็นการฟื้นคืนระบบนิเวศในพื้นที่เกษตร เชื่อมต่อเสมือนทางจากป่าธรรมชาติกระจายไปทุกหนทุกแห่ง สลับกับพื้นที่การเกษตรที่ทำการผลิตอาหาร ไปเชื่อมต่อกับผืนป่าเป็นหย่อมๆ ที่กระจัดกระจายให้ ปรหนึ่งผืนเดียวกัน และมีความเชื่อว่าทุกพื้นที่ต้องสร้างสมดุลระบบนิเวศด้วยตนเองจึงจะทำให้สภาพสิ่งที่อยู่อาศัยมีความยั่งยืน

แนวคิดธนาคารต้นไม้ คืออะไร



การจัดการที่ดินทำกินของประเทศไทย ผูกโครงสร้างให้สัมพันธ์ทางตรงกับระบบการเงิน คือที่ดินเป็นทรัพย์สินของบุคคลที่ใช้เป็นทุนและเน้นให้มีการซื้อขายหรือสะสมกันอย่างเสรี ทำให้ประชาชนสูญเสียแผ่นดิน นำไปสู่การรุกรานทรัพย์สินสาธารณะ การจัดการที่ดินทำกินของประเทศไทย ที่โครงสร้างให้สัมพันธ์ทางตรงกับระบบการเงินและหนี้สินตามแนวทางทุนนิยมนั้น ทำให้เกิดการกระตุ้นให้แปลงที่ดินเป็นทุน ผู้กระบวนกรพัฒนาการผลิตสนองต่อความต้องการตามแบบกระแสทุนนิยม กล่าวคือ การสะสมทรัพย์สินหรือการบริโภคที่เกินแก่ความจำเป็น และการจัดการชั้นความหรูหรา เพื่อยกฐานะความเป็นผู้มีมั่งมี ทำให้ผู้ถือครองที่ดินใช้ที่ดินไปเป็นหลักประกันการกู้ยืม เพื่อสร้างผลผลิตสูงสุดก่อเกิดความคาดหวังว่าจะได้สะสมสูงสุด เป็นเครื่องมือของระบบทุนนิยม ซึ่งหวังมั่งมีเกินความเป็นจริง เมื่อผิดพลาดด้วยประการใด ๆ ก็ตาม ทำให้ต้องสูญเสียที่ดินทำกินดั้งเดิมไป อย่างรู้ไม่เท่าทันการณ์ แต่กระบวนกรยังไม่สิ้นสุด การเปิดโอกาสของสังคมยังมี โดยให้ประชาชนที่สูญเสียที่ดินได้หาแผ่นดินใหม่อันเป็นทรัพย์สินสาธารณะหรือของมหาชน ได้แก่ ป่าและที่สาธารณะทั้งปวง ที่ไม่ต้องซื้อหา เพียงแต่ยอมเสี่ยง โดยไม่ต้องซื้อก็ได้มา ซึ่งที่ทำกินอีกครั้ง แต่เมื่อได้มาก็ถูกกระชากเข้าในวัฏฏะอันเดิม (วงจรอุบาทว์) การเป็นหนี้สินทำให้ต้องสูญเสียที่ดินทำกินอีกครั้ง และอีกทีครั้งจึงจะจบลง สุดท้ายที่ดินทำกินทั้งหมดก็จะตกอยู่ในมือนายทุนที่ใช้แรงงาน ราคาถูกจากต่างชาติเป็นผู้ดูแลจัดการพื้นที่ แล้วเอากำไรไปสร้างโรงงานอุตสาหกรรมทั้งภาคผลิตและบริการรองรับคนไร้ที่ทำกินไปรับจ้าง เป็นผู้รับใช้ราวทาสผู้ไม่มีทางไป



แนวคิดธนาคารต้นไม้ คืออะไร

ธนาคารต้นไม้ สรุปลักษณะและหลักการในการตอบสนองการแก้ปัญหาและสร้างสรรค์ทางออกให้แก่ คน แผ่นดิน และโลกดังนี้

แนวคิด

1. ธนาคารต้นไม้ มีแนวคิดที่จะให้ภาคประชาชนโดยเฉพาะเกษตรกรปลูกต้นไม้ เศรษฐกิจ ในที่ดินทำกินของตนเองแล้วสร้างมูลค่าต้นไม้ เป็นทรัพย์สิน เป็นเงินเพื่อใช้ทรัพย์สินดังกล่าวไปเป็นทุนหรือชำระหนี้ธนาคารเพื่อการเกษตร และสหกรณ์การเกษตร (ธกส.) ตลอดจนการใช้มูลค่าไม้เป็นหลักทรัพย์ หรือหลักประกันต่างๆ ที่จะต้องทำระหว่างรัฐกับประชาชน
2. ธนาคารต้นไม้ มีแนวคิดให้ชุมชนปลูกต้นไม้ในที่ดินส่วนรวม เพื่อสร้างมูลค่า เป็นทรัพย์สินของชุมชนส่วนรวม
3. ธนาคารต้นไม้ มีแนวคิดจะเพิ่มพื้นที่สีเขียวให้แผ่นดิน และมุ่งแก้ปัญหาโลกร้อน ด้วยแนวคิดโลก 5 ใบ บนโลกใบเดียว
4. ธนาคารต้นไม้ มีแนวคิดให้เกษตรกรรักแผ่นดินทำกิน และสร้างมูลค่าเพิ่มให้ที่ดิน ตลอดจนป้องกันการซื้อขายที่ดิน
5. ธนาคารต้นไม้ มีแนวคิดในการรับรองสิทธิต้นไม้ที่ปลูกและรับรองสิทธิในที่ดินที่ประชาชนได้ปลูกต้นไม้
6. ธนาคารต้นไม้ มีแนวคิดการสร้างจิตสำนึกอนุรักษ์ สร้างเครือข่าย กลุ่มคนที่ปลูกต้นไม้
7. ธนาคารต้นไม้ มีแนวคิดในการสร้างความพอเพียง มั่งคั่ง ยั่งยืนให้กับมนุษย์ และสิ่งแวดล้อมตามแนวปรัชญาเศรษฐกิจพอเพียง
8. ธนาคารต้นไม้ มีแนวคิดการดำรงวิถีการเกษตรที่มุ่งเอาภูมิปัญญาชาติพันธุ์ไทย ทำการเกษตรให้เกิดความหลากหลายในพื้นที่ และสร้างสมดุลแก่ระบบนิเวศตามแนวทาง ป่า 3 อย่าง ประโยชน์ 4 อย่าง

หลักการธนาคารต้นไม้ มีอะไรบ้าง

หลักการที่ 1 ต้นไม้ที่ประชาชนปลูก ณ ที่ใด ประชาชนมีสิทธิในการเป็นเจ้าของ หลักการนี้ หมายถึง การให้ค่าแก่สิทธิชุมชน สิทธิประชาชน ให้เกิดการรู้สึกเป็นเจ้าของ เพราะปัญหาที่ผ่านมาเสมือนว่าประชาชนไม่ได้เป็นเจ้าของ จึงไม่เห็นคุณค่าความหมายของต้นไม้

หลักการที่ 2 ต้นไม้ที่ประชาชนปลูก ณ ที่ใด ประชาชนย่อมมีสิทธิดูแลรักษา คิดมูลค่าและการตัดเพื่อเป็นสินค้า หมายถึงการให้สิทธิในการดูแล รักษา และสิทธิในการจัดการ เพื่อการค้าขาย เป็นสินทรัพย์เลี้ยงชีพได้ เหมือนพืชเกษตรอื่น

หลักการที่ 3 ผืนแผ่นดินที่ประชาชนปลูกต้นไม้ ประชาชนย่อมได้รับการรับรองสิทธิทั้งต้นไม้และที่ดินให้เป็นของประชาชน หมายถึง ทั้งต้นไม้ที่ประชาชนปลูก และผืนแผ่นดินที่ประชาชนปลูก พึงจะต้องได้สิทธิขั้นพื้นฐาน ให้ประชาชนรู้ซึ่งถึงความเป็นเจ้าของตามสมควร อีกในหนึ่ง คือ สิทธิของบุคคลในการถือครองต้องมาจากต้นไม้ที่ก่อกำเนิดขึ้นในผืนดินนั้นด้วย

หลักการที่ 4 ต้นไม้ที่ประชาชนปลูก ย่อมเป็นทรัพย์สินของประชาชนและต้นไม้ทุกต้นย่อมมีมูลค่า หมายถึง การรองรับคุณค่า มูลค่า แก่ต้นไม้ของประชาชนและให้ค่านั้นตกเป็นทรัพย์สินของประชาชนสู่การตกทอดเป็นไม้มรดก เช่น ทรัพย์สินอื่น

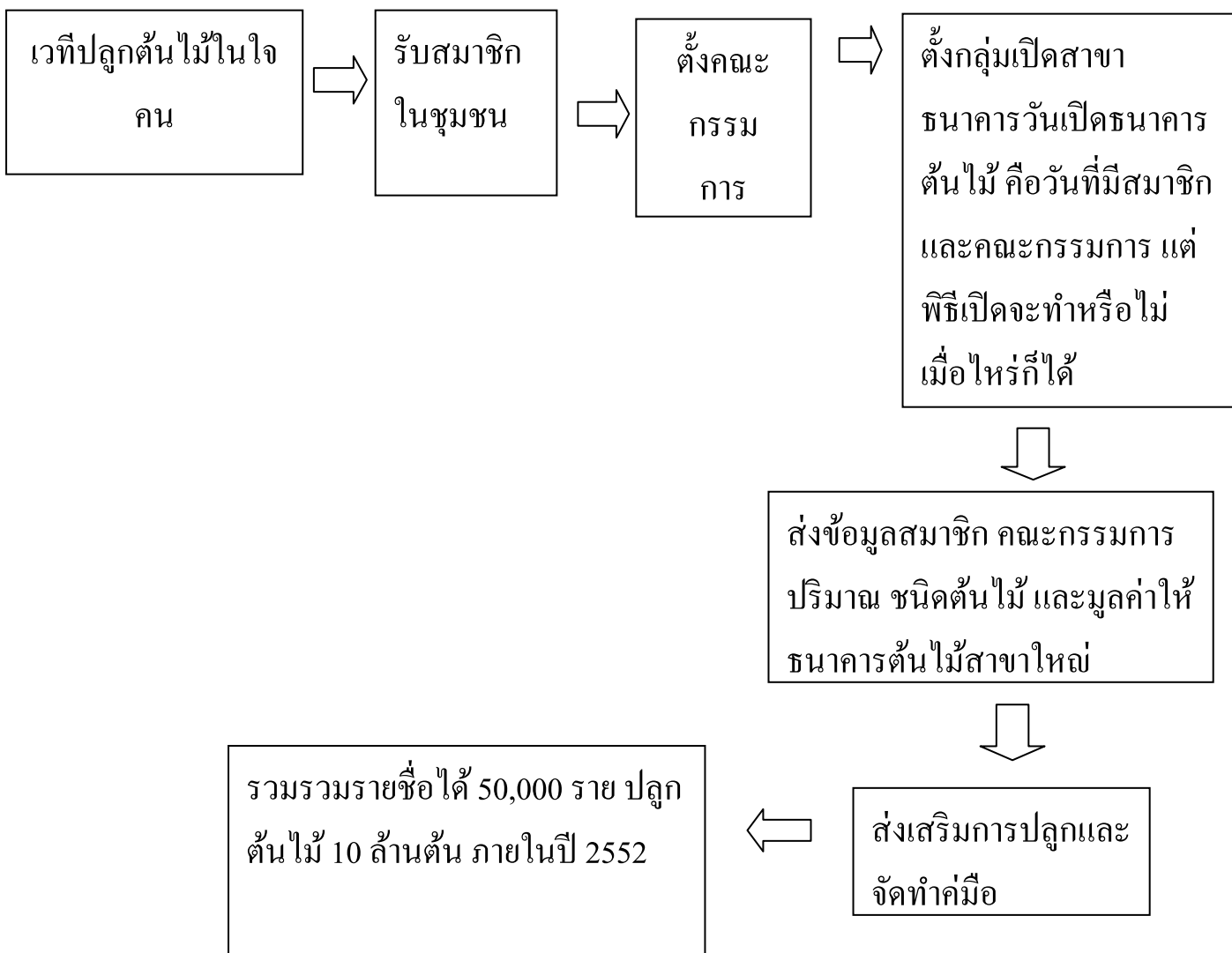
หลักการที่ 5 ต้นไม้ทุกต้นที่ประชาชนปลูกย่อมสร้างสีเขียวให้แผ่นดินและความสมดุลให้กับระบบนิเวศ ตลอดจนแก้ปัญหาโลกร้อนได้โดยคุณ

รูปแบบและแนวทางการขับเคลื่อนธนาคารต้นไม้ เป็นอย่างไร

การจัดตั้งธนาคารต้นไม้

ขั้นตอนการจัดตั้งธนาคารต้นไม้ เริ่มต้นที่จัดเวทีสร้างความเข้าใจเรียกว่า “เวทีการปลูกต้นไม้ในใจคน” การจัดเวทีนี้เป็นการดำเนินตามแนวพระราชดำริของพระบาทสมเด็จพระเจ้าอยู่หัว ครั้งหนึ่งเคยตรัสไว้ว่า “พนักงานป่าไม้ต้องปลูกต้นไม้ในใจคนเสียก่อน แล้วประชาชนจะเอาต้นไม้ไปปลูกในแผ่นดิน” เวทีนี้เป็นการสร้างความรู้ ความเข้าใจ ให้ถูกทิศทาง และเป็นไปในแนวทางเดียวกัน มีเงื่อนไขความสัมพันธ์ของผู้ปลูก/กลุ่ม/องค์กร และเป้าหมายที่ชัดเจนตามแนวคิดและหลักการ โดยเน้นการปลูกเพื่อวัตถุประสงค์ที่หลากหลายมิใช่เพื่อเป็นเพียงแค่งิน โดยอาศัยความ โลกหรือรูปแบบการปลูกในเชิงเดี่ยวเพื่อต้องการให้ได้เงินอย่างง่ายและรวดเร็ว ตลอดจนเป็นการระดมความรู้ ความคิด สร้างกระบวนการรวมกลุ่มของสังคมคนปลูกต้นไม้ มีข้อตกลงร่วมกันและเป็นการประชาสัมพันธ์แนวทางต่อประชาชน

รูปแบบธนาคารต้นไม้จึงถูกกำหนดให้ต้องจัดเวทีปลูกต้นไม้ในใจคนก่อนที่จะเปิดธนาคารต้นไม้สาขาต่างๆ ในการจัดเวทีต้องให้มีผู้ที่มีความเข้าใจอย่างชัดเจนเป็นผู้ดำเนินการ



วิธีการจัดตั้งธนาคารต้นไม้เป็นอย่างไร

หลักเกณฑ์ของธนาคารต้นไม้สาขา

- ❖ จัดทำเวทีปลูกต้นไม้ในใจคน
- ❖ ควรมีสมาชิกไม่น้อยกว่า 50 คน และไม่ควรให้สมาชิกมากเกินไป กรณีไม่เกิน 50 ราย ก็สามารถเปิดได้
- ❖ คัดเลือกตัวแทนจากสมาชิกเป็นคณะกรรมการสาขาละ 9-15 คน โดยให้เป็นผู้จัดการสาขา 1 คน ประธานกรรมการ 1 คน และกรรมการฝ่ายจัดซื้อ ฝ่ายตรวจรับ และฝ่ายอื่นๆ
- ❖ คัดเลือกตัวแทน 1-2 คน เป็นคณะกรรมการ ธนาคารต้นไม้ระดับจังหวัด เพื่อร่วมประชุมวางแผน ฯลฯ
- ❖ เมื่อมีสมาชิกและกรรมการผู้จัดการแล้วถือว่าได้เปิดธนาคารต้นไม้สาขานั้นๆแล้ว
- ❖ จัดหากำไรให้สมาชิกในสาขา โดยประสานงานและจัดหางบประมาณ การเพาะชำกล้าไม้ตลอดจนจัดทำทะเบียนสมาชิกและจัดทำฐานข้อมูล
- ❖ ทำพิธีเปิดธนาคารต้นไม้โดยเชิญบุคคลสำคัญมาร่วม และเป็นประธานพิธีเปิดนี้ ไม่ถือเป็นข้อบังคับจะมีหรือไม่ก็ได้ แต่เพื่อสร้างแนวร่วมกับสังคมและสาธารณะ ซึ่งอาจเป็นผลดีกับธนาคารต้นไม้สาขานั้นๆ

หลักเกณฑ์การเป็นสมาชิกธนาคารต้นไม้

- ❖ ให้เป็นสมาชิกธนาคารต้นไม้สาขา ในอำเภอ นั้นๆ ตามที่แปลงปลูกตั้งอยู่ แต่หากไม่มีภายในอำเภอนั้นก็สามารถเป็นสมาชิกสาขานั้นๆ ได้ เหตุผล คือ จะสะดวกในการบริหารจัดการของกลุ่มที่ไม่กว้างขวางใหญ่โตเกินกำลัง
- ❖ ปลูกต้นไม้อย่างน้อย 80 ต้น/ แปลง กรณีที่ดินน้อยจริง ต้องปลูกอย่างน้อย 9 ต้น จึงสามารถขึ้นทะเบียนสมาชิกผู้ปลูกได้
- ❖ เป็นคนไทย
- ❖ มีหนี้สินหรือไม่ก็ได้
- ❖ ต้นไม้ที่สมาชิกปลูก นับรวมทั้งที่ปลูกมาก่อน และทำการปลูกใหม่
- ❖ ยอมรับกระบวนการขั้นตอนตามกฎหมายในการถือครองที่ดิน การครอบครองต้นไม้และการจัดการตามแนวทางธนาคารต้นไม้

ธนาคารต้นไม้ผูกโครงสร้างความสัมพันธ์ของสมาชิกเป็นอย่างไร



การจัดประชุมสัญจร ของธนาคารต้นไม้ แต่ละจังหวัด



การศึกษาดูงานในเครือข่าย



การแลกเปลี่ยนต้นไม้



การไปมาหาสู่ด้วยกิจกรรมอื่นๆ เป็นการท่องเที่ยวชุมชน, เกษตรอินทรีย์, งานบุญ ,



งานประเพณี ฯลฯ



การร่วมงานกิจกรรมสาขา

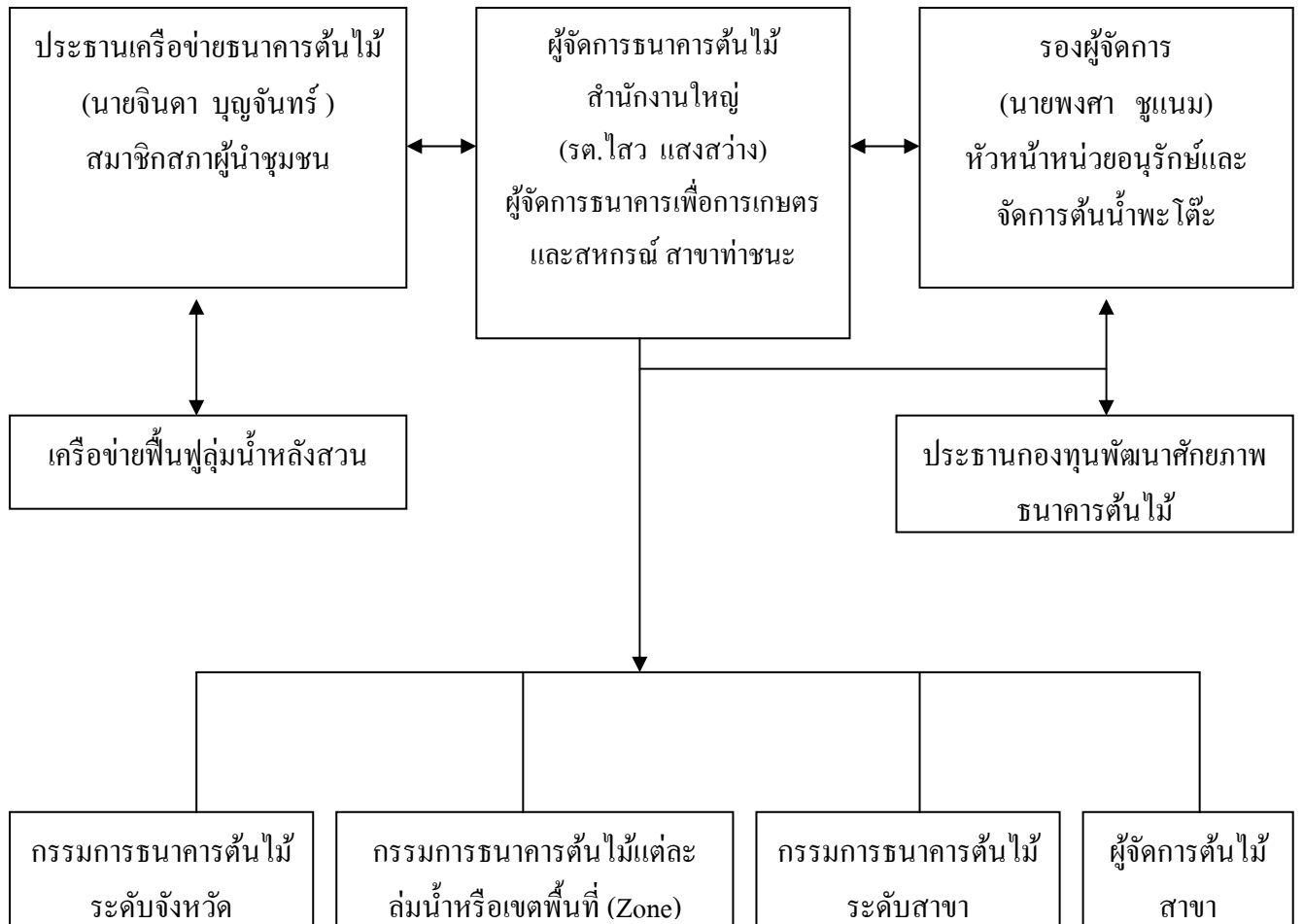


การผูกโครงสร้างแต่ละสาขากับสำนักงานใหญ่ โดยการเชื่อมต่อข้อมูลซึ่งกันและกัน



สร้างเป้าหมายร่วมกันในการเรียกร้องให้รัฐรับรองต้นไม้ให้มีค่าเป็นทรัพย์สิน

โครงสร้างธนาคารต้นไม้



ธนาคารต้นไม้มีกิจกรรมอะไรบ้าง



จัดเวทีปลูกต้นไม้ในใจคน



ประชุมสัญจรประจำเดือนสามัญและวิสามัญ



ประชาสัมพันธ์ผ่านสื่อต่างๆ



ผลักดันวาระแห่งชาติสู่แผนการปฏิบัติงานของหน่วยงานราชการและ ทรกส.



การเปิดธนาคารสาขากระจายทั่วประเทศ



การจัดโครงสร้างธนาคารต้นไม้



กิจกรรมส่งเสริมแต่ละสาขาและกิจกรรมพิเศษ



รับฟังข้อคิดเห็น ข้อเสนอแนะจากเวที



ร่างกฎหมาย พระราชบัญญัติ (พรบ.) ธนาคารต้นไม้



นำเสนอแนวทางธนาคารต้นไม้สู่องค์กรต่างๆ



ตั้งคณะกรรมการระดับต่างๆ



ประเมินมูลค่าต้นไม้แต่ละสาขา



จัดการศึกษาดูงาน



ติดตามและประเมินผล



หาสมาชิกและเครือข่ายมาร่วมภาคี



สร้างความเข้าใจ



ส่งเสริมการปลูกในรูปแบบธนาคารต้นไม้



เพาะพันธุ์กล้าไม้หรือจัดหากล้าไม้ให้สมาชิก



จัดทำข้อมูลสมาชิกและจัดทำฐานข้อมูลแผนที่แปลงปลูกและข้อมูลชนิด

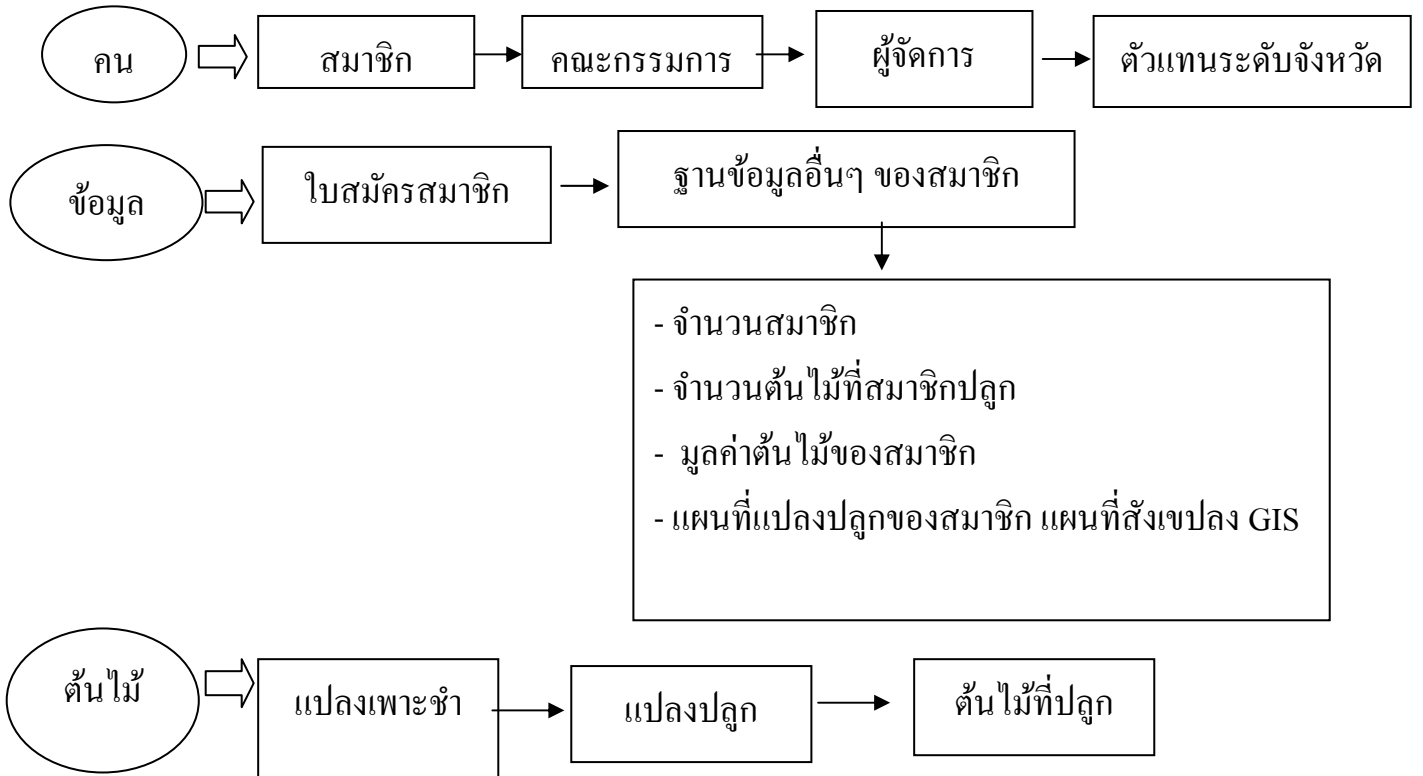


ปริมาณต้นไม้ในช่วงวัยต่างๆ



จัดซื้อจัดจ้าง

ธนาคารต้นไม้แต่ละสาขามือถือประกอบอะไรบ้าง



ผลการดำเนินการของธนาคารต้นไม้เป็นอย่างไร

ปัจจุบันธนาคารต้นไม้ได้เปิดสาขาธนาคารต้นไม้แล้ว 23 จังหวัดทั่วประเทศ ได้แก่ จังหวัดชุมพร สุราษฎร์ธานี นครศรีธรรมราช ระนอง ตรัง พังงา ประจวบคีรีขันธ์ ตรัง จันทบุรี ระยอง ชลบุรี สุโขทัย สุพรรณบุรี สระแก้ว พิจิตร เชียงใหม่ เชียงราย แม่ฮ่องสอน ตาก แพร่ นครพนม อุตรดิตถ์ นครนายก รวมทั้งสิ้น 84 สาขา (ปัจจุบัน 2551)

มีปริมาณต้นไม้ที่ปลูกไปแล้วของสมาชิกรายละ 50-50,000 ต้น รวมประมาณ 1,900,000 ต้น และปริมาณกล้าไม้ที่เพาะปลูก ธนาคารต้นไม้แต่ละสาขาสามารถเพาะกล้าไม้จำนวน 15,000-100,000 กล้าต่อปี รวมทุกสาขาประมาณ 1,500,000 ต้น



แนวคิดปลูกป่า 3 อย่าง ประโยชน์ 4 อย่าง คืออะไร

การปลูกป่า 3 อย่าง ได้ประโยชน์ 4 อย่าง พระองค์มีพระราชดำรัส ดังนี้

“การปลูกป่าถ้าจะให้ราษฎรมีประโยชน์ให้เขาได้ให้วิธีปลูกไม้ 3 อย่าง แต่มี

ประโยชน์ 4 อย่าง คือ ไม้ใช้สอย ไม้กินได้ ไม้เศรษฐกิจ โดยปลูกรองรับการ

ชลประทาน ปลูกรับซับน้ำ และปลูกอุ้มน้ำไหลตามร่องห้วยโดยรับน้ำฝนอย่างเดียว

ประโยชน์อย่างที่ 4 คือสามารถช่วยอนุรักษ์ดินและน้ำ”

แปลความสรุปอย่างเข้าใจง่าย ปลูกไม้ให้พอยู่ พอกิน พอใช้ และระบบนิเวศน์

พอยู่ หมายถึง ไม้เศรษฐกิจปลูกไว้ทำที่อยู่อาศัย และจำหน่าย

พอกิน หมายถึง ปลูกพืชเกษตรเพื่อการกินและสมุนไพร

พอใช้ หมายถึง ปลูกไม้ไว้ใช้สอยโดยตรงและพลังงาน เช่น ไม้ฟืน, และไม้ไผ่ เป็นต้น

ประโยชน์ต่อระบบนิเวศน์ สร้างความสมบูรณ์และก่อให้เกิดความหลากหลายทางชีวภาพในพื้นที่ป่า

หลักเกณฑ์ในการคำนวณราคาต้นไม้ของธนาคารต้นไม้เป็นอย่างไร

ช่วงที่ 1 ช่วงเริ่มต้นตั้งแต่ปีที่ 1-5 (วัยเยาว์)

ปีที่ 1 = 100 บาท

ปีที่ 1 = 200 บาท

ปีที่ 3 = 300 บาท

ปีที่ 4 = 400 บาท

ปีที่ 5 = 500 บาท

ทุกประเภท ทุกชนิดตามที่กำหนด

คำนวณตามสัดส่วนการลงทุนต่อต้นไม้ที่ปลูกโดยยึดเอาการลงทุนภาครัฐเป็นเกณฑ์ซึ่งหากต้องคิดค่าใช้จ่ายทั้งหมด ได้แก่ ค่าแรงในการปลูก ดูแล และจัดการพื้นที่ รวมถึงค่าบริหารจัดการ ป้องกัน ดูแลรักษาโดยรวม ได้แก่ เงินเดือนค่าจ้าง สวัสดิการของผู้ดูแลรับผิดชอบ ตั้งแต่ระดับปฏิบัติถึงระดับบริหาร และรวมตลอดจนถึงค่าใช้จ่ายในการบริหารจัดการและการจัดทำฐานข้อมูล ฯลฯ คำนวณตามสัดส่วนการลงทุนต่อต้นไม้ที่ปลูกโดย

ช่วงที่ 2 วัยหนุ่ม 6-10 ปี

ปีที่ 6-10 ปี เพิ่มขึ้นปีละ 100 บาททุกประเภทของไม้ที่ปลูกหรือตามมูลค่าจริงจนถึงปีที่ 10 ราคาของต้นไม้อยู่ที่ 1,000 บาทหรือตามมูลค่าจริง

ระยะนี้ต้องมีการจัดประเภท เป็น 3 ประเภท ได้แก่ ไม้เนื้ออ่อน,เนื้อปานกลาง,เนื้อแข็ง หรือโตเร็ว,โตช้า หรือให้ตีมูลค่าตามความเหมาะสม โดยไม่น้อยกว่าระยะเริ่มต้นปีที่ 1-5 และให้คิดคำนึงถึงความจริงของไม้โตเร็วบางชนิด ที่สามารถใช้ทำเป็นสินค้าได้ในระยะ 8-10 ปี สำหรับไม้เนื้อแข็ง และเนื้อปานกลาง ระยะนี้ยังไม่เติบโตพอที่จะทำเป็นสินค้าที่มีคุณค่าได้ แต่ต้องคำนวณให้เกิดคุณค่า เพื่อจะนำไปใช้ในการประเมินค่า ณ เวลานั้น ซึ่งอาจรวมถึงคุณค่าในการดูดซับคาร์บอนไดออกไซด์ และคุณค่าอื่นๆในระบบนิเวศ

ช่วงที่ 3 ช่วงที่ 11-20 ปี

หลักเกณฑ์ในการคำนวณราคาต้นไม้ของธนาคารต้นไม้

ให้คิดมูลค่าตามราคาจริง แต่ไม่ต่ำกว่า 1,000/ต้น

แนวคิดในการคำนวณ ได้แก่

- คำนวณจากมูลค่าจริงของไม้บางประเภทที่สามารถใช้เป็นสินค้าได้แก่ กระจินเทพา หรือไม้โตเร็วชนิดอื่นๆ
- คำนวณจากคุณค่าการดูแลรักษา และคุณค่าของไม้ในอนาคต ซึ่งต้องตั้งราคาให้ไม่ต่ำกว่า 1,000 บาท หรือมากกว่าราคาในช่วงที่ 2
- คำนวณจากการดูดซับคาร์บอน, การกักเก็บคาร์บอน
- คำนวณจากการคิดคำนึงถึงความเสียหายที่รัฐอาจต้องรับผิดชอบ กรณีเกิดภัยพิบัติตามธรรมชาติ เช่น โคนพายุ ฯลฯ

ช่วงที่ 4 20 ปี ขึ้นไป

- เป็นช่วงที่ต้องคิดราคาตามความจริงเท่านั้น และเป็นช่วงเวลาที่ผู้ปลูกจะต้องทยอยตัดต้นไม้เพื่อก่อให้เกิดมูลค่าเงินจริง
- ในกรณีไม่ตัด ให้คิดคำนวณราคาตามความเป็นจริงของต้นไม้แต่ละต้นตามท้องตลาดในเวลานั้นซึ่งสามารถตีค่าเป็นทรัพย์สินใช้กับรัฐได้ เช่นเดียวกับช่วงที่ผ่านมา หรือช่วงที่ 1-3

หลักการคำนวณมูลค่าต้นไม้และประสิทธิภาพ

ปี	มูลค่าที่ตั้ง	มูลค่าคิดตามประสิทธิภาพ
ปีที่ 1	100	40%
ปีที่ 2	200	40%
ปีที่ 3	300	50%
ปีที่ 4	400	50%
ปีที่ 5	500	60%
ปีที่ 6	600	60%
ปีที่ 7	700	70%
ปีที่ 8	800	70%
ปีที่ 9	900	80%
ปีที่ 10	1,000	80%
10 ปีขึ้นไป	1,000หรือตาม มูลค่าจริง	80-90 %

พันธุ์ไม้ชนิดใดบ้างที่ธนาคารต้นไม้กำหนด

แนวทางของธนาคารต้นไม้ มุ่งจะรับรองต้นไม้ที่ใช้น้ำได้ในอนาคต และเป็นไม้มีค่า โดยเน้นไม้ในพื้นที่ดินหรือไม้ถิ่นอื่น แต่ไม่ทำลายสิ่งแวดล้อม และไม้โตเร็ว ที่ช่วยเกื้อกูลระบบนิเวศได้ เป็นกระบวนการปลูกที่ทำให้เกิดความหลากหลายทางชีวภาพ หรือไม้ตามกระแสที่ก่อให้เกิดการหลงกลว่าชาวบ้านให้ดำเนินการอย่างมีเงื่อนไข เช่น ตะกั่วกษัย เหตุในการยกเว้นพันธุ์ไม้บางชนิดดังกล่าว มีหลักคิดคือ ต้องการความหลากหลาย,พันธุ์ไม้ไม่แพง,ไม่ทำลายสิ่งแวดล้อมและมีไม้ต้นไม้มที่มีกระบวนการทางการค้าของภาคเอกชนที่สมบูรณ์แบบแล้ว เช่น ยางพารา

- | | |
|-----------------|--------------|
| 1. จำปาทอง | 16. เนียง |
| 2. ตะเคียนทอง | 17. สะตอ |
| 3. ยาง | 18. เหมียง |
| 4. ชูงเสียด | 19. ช่อ |
| 5. สัก | 20. กั้นเกรา |
| 6. ประคู้ | 21. มันหมู |
| 7. หลุมพอ | 22. พญาไม้ |
| 8. เทพทาโร | 23. เคี่ยม |
| 9. มะฮอกกานี | 24. กระบาก |
| 10. เพาโลเนีย | 25. หุ้งฟ้า |
| 11. โดแหลม | 26. ทัง |
| 12. ตะเคียนทราย | 27. ราชพฤกษ์ |
| 13. กระท้อน | 28. สมอไทย |
| 14. กระถินเทพา | 29. พะยอม |
| 15. อินทนิล | 30. ทำมั่ง |

แนวทางการปลูก ระยะปลูก และจำนวนต้นต่อไร่ มีลักษณะอย่างไร

- ในกรณีเทียบกับจำนวนต้น/ไร่ ให้คิดไร่ละ 40 ต้น โดยมีหลักคิดดังนี้
 - ขนาดความห่าง/ต้น 6 X 6 เมตร เพราะสามารถปลูกพืชอื่นๆรวมกันได้
 - ขนาดทรงพุ่ม รัศมีมีกิ่ง 3 X 4 เมตร
 - ขนาดการอยู่ร่วมกับพืชพันธุ์ชนิดอื่น ความสามารถในการอยู่รวมกันของไม้แต่ละชนิด
 - การเลือกตัดบางชนิด ประเภทออกก่อนได้ส่วนหนึ่ง
 - เทียบกับรัฐลงทุนในการปลูกต่อต้น/ปี และค่าที่ดินบริเวณปลูกต้นไม้ที่กลับฟื้นคืนใกล้เคียงสภาพป่า
 - ความเป็นไปได้ ความนิยมและความยินยอมของสมาชิกให้มีต้นไม้ในพื้นที่เกษตรเดิม
- จำนวนต้นไม้ที่ธนาคารต้นไม้เสนอให้รัฐรับรองควรอยู่ที่ 1,000 ต้นต่อราย เนื่องจากไม่เป็นภาระภาครัฐเกินไป และจำนวน 1,000 ต้น เป็นปริมาณที่เหมาะสมกับพื้นที่ทำกินขนาด 25 ไร่ ที่เกษตรกรสามารถปลูกร่วมกับพืชเกษตรได้จำนวน 1,000 ต้น ก็สามารถขึ้นทะเบียนได้ แต่รัฐไม่ต้องรับภาระหรือที่เกิน 1,000 ต้น คิดมูลค่าให้รัฐรับรองราคาที่น้อยลง เนื่องจากธนาคารต้นไม้มีแนวทางให้ปลูกต้นไม้เสริมลงไปในพื้นที่เกษตรเดิมให้เกิดความหลากหลายทางชีวภาพ มีระบบนิเวศน์ที่ใกล้เคียงกับป่าธรรมชาติ ธนาคารต้นไม้จึงกำหนดแนวกว้าง ๆ ไว้ดังนี้
 - ★ ปลูกต้นไม้ที่อยู่ร่วมเป็นสังคมพืชกับพืชเดิมในพื้นที่ได้
 - ★ ปลูกหลากหลายชนิดในพืชเดียวกันไม่ให้เป็นเกษตรเชิงเดี่ยว หรือสวนป่าเชิงเดี่ยว
 - ★ รูปแบบและแนวปลูกให้เป็นไปตามความเหมาะสมของพื้นที่ เช่น ปลูกตามริมเขตแดน ปลูกเป็นแนวร่วมกับพืชเกษตร เช่น ยางพารา , ปาล์มน้ำมัน , มะพร้าว ฯลฯ เป็นหย่อม เป็นแปลง เป็นกลุ่ม แต่ต้องมีระยะปลูกที่ห่างกันพอสมควรของแต่ละชนิดไม้ที่ต้นไม้สามารถโตได้เต็มที่
 - ★ ต้นไม้ชนิดเดียวกันควรห่างกันไม่น้อยกว่า 6 เมตร แต่สามารถสลับไม้ต่างชนิดให้ห่างกันประมาณ 3 เมตรได้

สมาชิกสามารถหากกล้าไม้ได้จากที่ไหน

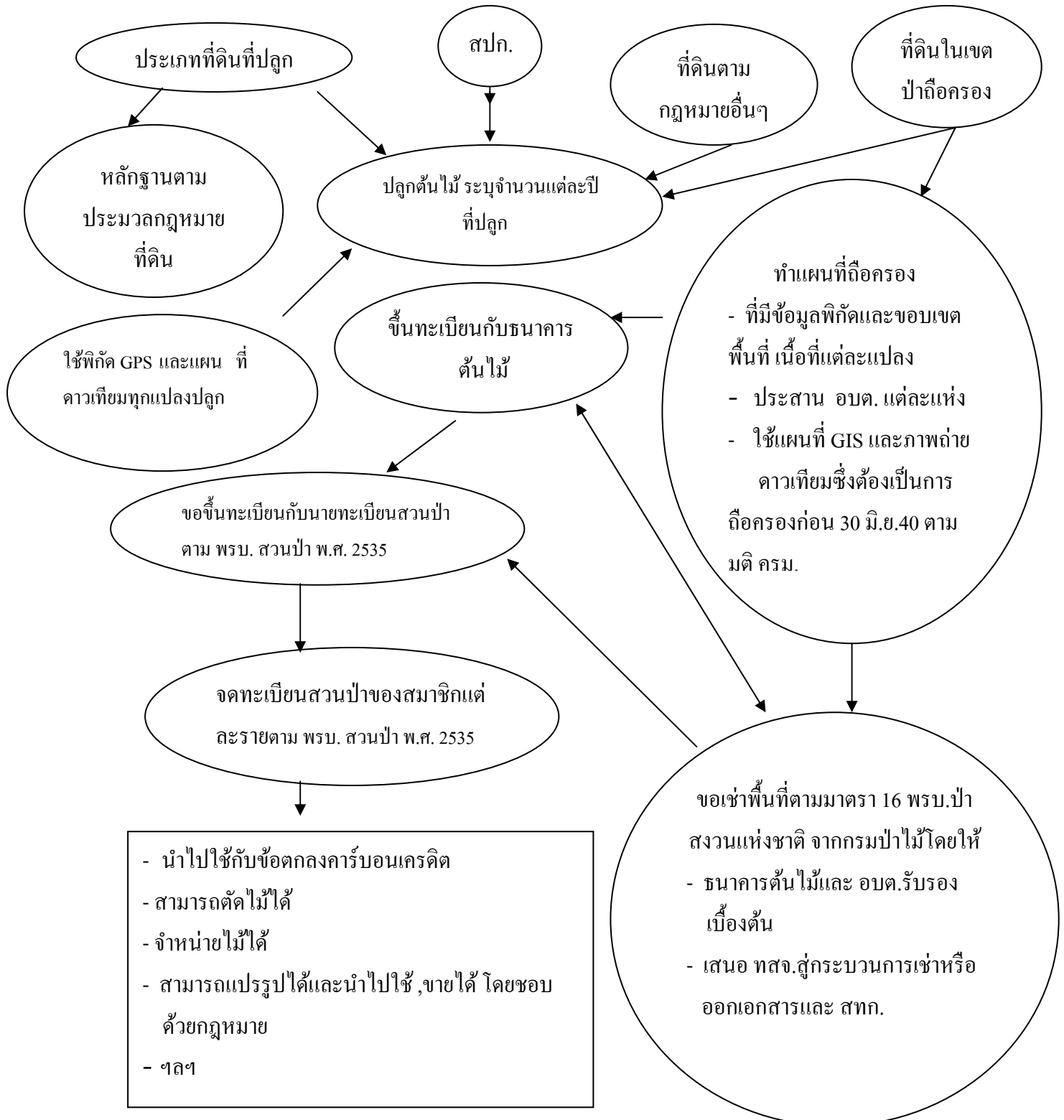
เมื่อเกิดกระบวนการเรียนรู้ในการจัดการตั้งแต่ต้น และเกิดจิตสำนึกอนุรักษ์ต่อต้นไม้มิฉะนั้นต้นไม้มิจะมีแนวทางให้ธนาคารต้นไม้มิแต่ละแห่ง เพาะชำกล้าไม้มิกันเอง เพราะจะได้ต้นไม้มิในถิ่นเกิดองค์ความรู้ปัจจุบันธนาคารต้นไม้มิจึงประสานงานกับหน่วยงานต่าง ๆ งบประมาณเพาะชำไว้ประจำธนาคารต้นไม้มิสาขา กรณีต้องการกล้าไม้มิแต่ยังมิได้เพาะชำ ธนาคารต้นไม้มิสามารถจัดซื้อกล้าไม้มิจากธนาคารต้นไม้มิสาขาอื่น ๆ ได้ หรือขอกล้าไม้มิจากศูนย์เพาะชำกล้าไม้มิในแต่ละจังหวัด หรือการใช้กลุ่มสมาชิกเสนอโครงการจัดซื้อกล้าไม้มิให้องค์การปกครองส่วนท้องถิ่นทำการจัดซื้อกล้าไม้มิให้สมาชิก ฯลฯ

ปลูกต้นไม้มิอะไร ปลูกที่ไหน ปลูกร่วมกับพืชอื่นได้อย่างไร

แนวคิดธนาคารต้นไม้มิ ต้องการปลูกต้นไม้มิ ผสมผสานกับพืชเกษตรอื่น ๆ ให้เกิดความหลากหลายทางชีวภาพ ลักษณะสวนผสมผสานหรือรูปแบบป่า 3 อย่างประโยชน์ 4 อย่าง หรือเกษตร 4 ชั้น ฯลฯ โดยการปลูกต้นไม้มิให้กระจายไปในพื้นที่เกษตร เพิ่มตามริมเขตแดน ปะปนตามแนวพืชเกษตร เช่น ในสวนปาล์มน้ำมัน ทำการปลูกตะเคียนทอง จำปาทอง มะฮอกกานี ยางนา ยูง ในสวนยางพาราปลูกระหว่างแถวหรือแทนที่ตาย เช่น ปลูกกระถินเทพากับยางพารา ยางนา จำปาทอง ฯลฯ ปลูกในสวนผลไม้ผสมผสานในปริมาณที่พอเหมาะ กรณีปลูกต้นไม้มิทั้งแปลง ธนาคารต้นไม้มิมีแนวทางให้ปลูกหลากหลายชนิด หลายประเภท อายุ และโดยธรรมชาติต้นไม้มิสามารถขึ้นปะปนกันได้เป็นอย่างดีอยู่แล้ว และเป็นการฟื้นคืนธรรมชาติ ซึ่งรูปแบบการปลูกสลับหรือผสมมีตัวอย่างที่ได้ผลแล้วให้เห็นเป็นตัวอย่างอยู่ทั่วไป

ปลูกต้นไม้แล้วจะมีปัญหาในการตัดต้นไม้ขายหรือไม่

□ ปัจจุบันมีกฎหมายอนุญาตและส่งเสริมให้ประชาชนสามารถปลูกต้นไม้แล้วตัดได้ ทุกต้น ตามแนวทางของ พรบ.สวนป่า พ.ศ.2535 ซึ่งธนาคารต้นไม้ได้นำมาใช้เป็นแนวทางการจัดการเพื่อให้เกิดการคล่องตัวในการดำเนินการให้กับต้นไม้ที่ปลูกได้ทุกต้น ตามแผนภูมินี้



ธนาคารต้นไม้การจัดทำแปลงปลูกอย่างไร

- * จัดทำแผนที่ตำแหน่งปลูกเบื้องต้นเป็นแผนที่สังเขป พร้อมข้อมูลด้านต่าง ๆ
- * ใช้แผนที่ 1:4,000 ภาพถ่ายดาวเทียม ระบุแปลงปลูก
- * เทียบเคียงกับรูปแผนที่ในเอกสาร กรณีที่ดินมีเอกสารสิทธิ์
- * จัดทำฐานข้อมูลประกอบแปลงปลูกได้แก่ แผนที่ จำนวนต้น ชนิด อายุ มูลค่า
- * วิธีการจัดการทำให้กรรมการแต่ละสาขามีส่วนร่วมและรับรอง
- * มีผู้รับรองแนวเขตหรือรูปแปลง
- * จัดทำข้อมูลการปลูก การดูแล ความเจริญเติบโต และการรับรองเบื้องต้นจากคณะกรรมการสาขา
- * ดำเนินการรับรองสิทธิ์ที่ดินตามกฎหมายต่าง ๆ ให้เป็นโดยชอบด้วยกฎหมาย

ธนาคารต้นไม้มีแนวทางการให้ประโยชน์ต่อผู้ปลูกอย่างไร

ธนาคารต้นไม้มีแนวทางการให้ประโยชน์ต่อสมาชิกผู้ปลูกต้นไม้โดยการเรียกร้องให้รัฐรับรองมูลค่าต้นไม้ให้เป็นทรัพย์สินทั่วไป และนำมูลค่าหรือทรัพย์สินดังกล่าวไปใช้กับรัฐ

กรณีสมาชิกมีหนี้สิน สามารถเอามูลค่าไม้ที่รัฐรับรองไปค้ำประกันหนี้กับรัฐตามยอดมูลค่าและยอดหนี้ที่มี แล้วให้รัฐชำระดอกเบี้ยแทน

กรณีไม่มีหนี้สิน

- รัฐรับรองมูลค่าให้เป็นทรัพย์สินเพื่อใช้กับรัฐ

- รัฐให้ค่าตอบแทนประโยชน์ดอกเบี้ยเงินฝากในรูปแบบเงินเท่ากับดอกเบี้ยที่รัฐ

จ่ายแทนผู้เป็นหนี้ หรือเป็นกองทุนสวัสดิการแก่ผู้ปลูก ฯลฯ

กรณียอดหนี้น้อยกว่ามูลค่าไม้ รัฐต้องชำระดอกเบี้ยตามส่วนที่เป็นหนี้และส่วนที่เหลือ รัฐจ่ายประโยชน์ดอกเบี้ยเงินฝาก

ทำไมรัฐจึงต้องรับรองมูลค่าต้นไม้ของประชาชน

โดยปกติการปลูกป่า ภาครัฐ หรือปลูกต้นไม้ตามแนวถนนในเมือง ที่ สาธารณะ รัฐต้องลงทุนใช้งบประมาณในการปลูก กรณีปลูกสร้างสวนป่ารัฐ ใช้ งบประมาณใสการดำเนินการที่สูง ประมาณต้นละ 100 บาท/ปี จึงปรับแนวคิด ซึ่งเมื่อ รัฐปลูกต้นไม้ รัฐลงทุนต้นละ 100 บาท/ปี เพราะฉะนั้น หากประชาชนปลูกต้นไม้โดย ประชาชนลงทุนเอง รัฐจึงต้องจ่ายเงินให้ประชาชน หรือไม่ก็รับรองมูลค่าต้นไม้ของ ประชาชน เท่ากับทุนที่รัฐลงทุน ยกตัวอย่าง หากประเทศนี้ต้องการต้นไม้ในประเทศไทย 1,000 ต้น รัฐจะต้องเก็บภาษีจากประชาชน แล้วนำมาจัดงบประมาณจ้าง ข้าราชการกรมป่าไม้ กรมอุทยาน หรือหน่วยงานอื่น ๆ ทำการปลูกต้นไม้โดยคิดค่า ปลูกต้นละประมาณ 100 บาท ในการปลูก 1,000 ต้น รัฐต้องใช้จ่ายเงิน 100,000 บาท ขณะเดียวกันหากประชาชนปลูกต้นไม้ขึ้นในประเทศ 1,000 ต้น โดยประชาชนลงทุน เอง ก็มีต้นไม้ขึ้นในประเทศเช่นกัน หากรัฐไม่ให้อะไรแก่ประชาชนแสดงว่ารัฐเอา เปรียบประชาชน เพราะฉะนั้นรัฐจึงต้องรับรองมูลค่าต้นไม้ของประชาชน

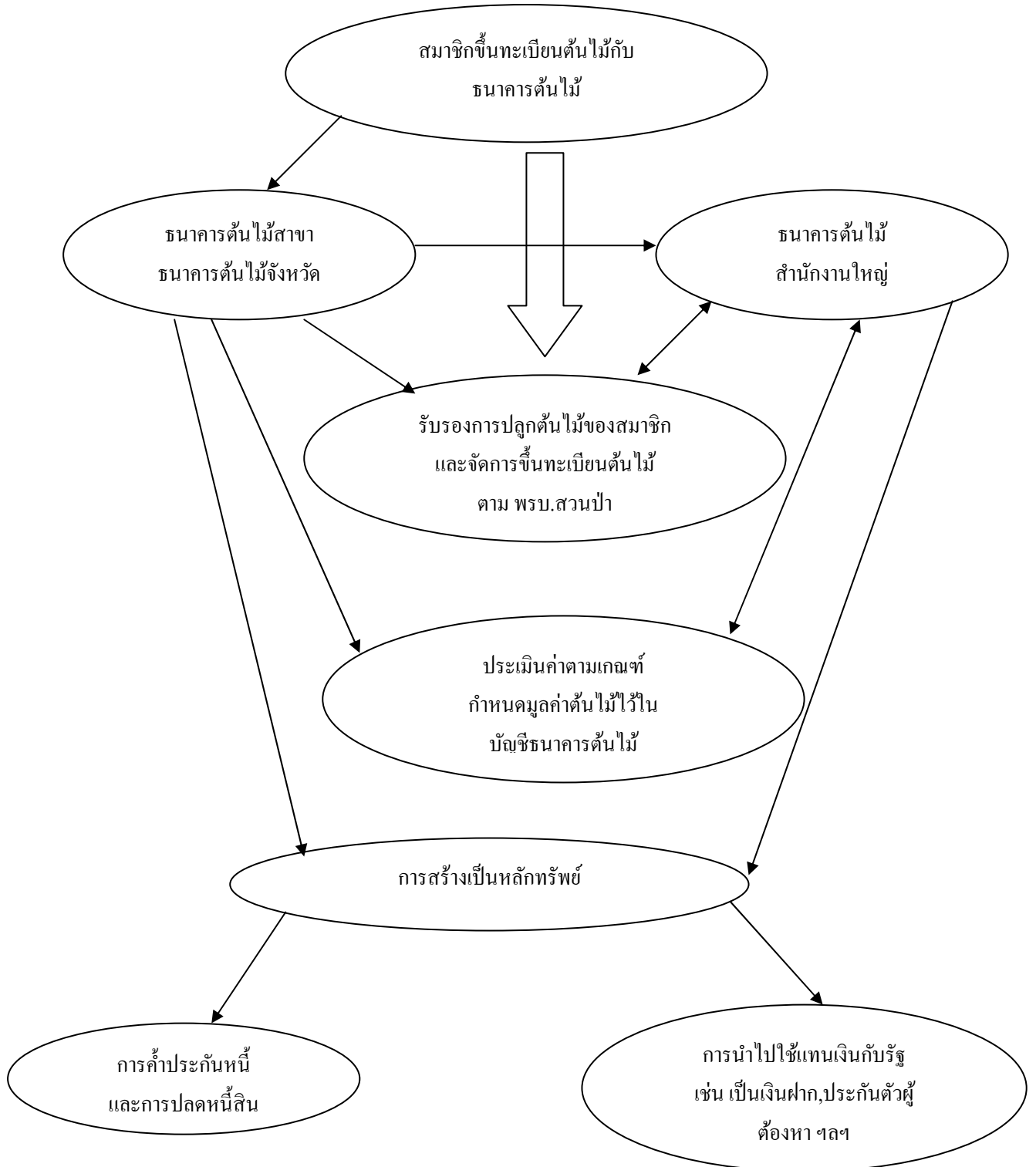
ทำไมรัฐต้องชำระดอกเบี้ยแทน และจ่ายดอกเบี้ยเป็นหนึ่งใน เงินฝากตามมูลค่าไม้

จากการปลูกต้นไม้ของประชาชน ทำให้ประเทศได้ต้นไม้โดยรัฐไม่ต้อง สูญเสียเงินลงทุน เพราะประชาชน ลงทุนให้แทน แม้รัฐรับรองเป็นมูลค่าในบัญชี ธนาคารต้นไม้แล้วก็จริง แต่รัฐยังไม่ได้ออกค่าใช้จ่ายอะไร เพราะฉะนั้น รัฐจึงควร ตอบแทนประชาชน โดยการจ่ายดอกเบี้ยจากมูลค่าต้นไม้ให้ประชาชนแต่ละปี กรณี ประชาชนเป็นหนี้ก็จ่ายดอกเบี้ยเงินกู้ให้ ธกส. หรือธนาคารอื่น ๆ กรณีประชาชนไม่ เป็นหนี้ รัฐก็ต้องจ่ายดอกเบี้ยประหนึ่งเงินฝากในอัตราที่เท่ากับดอกเบี้ยเงินกู้ที่ ประชาชนจ่ายกับ ธกส.

ซึ่งเป็นการจัดหาความเป็นธรรมให้กับประชาชน และเป็นแรงจูงใจใน การปลูกต้นไม้ของประชาชน และมีต้นไม้เกิดขึ้นในประเทศนี้ ไม่ว่าจะที่ดินนั้น โดย ครอบครองอยู่ที่ตาม ถือว่าเป็นต้นไม้ของประเทศไทย

กระบวนการรับรองสิทธิต้นไม้ให้เป็นที่พำนักผู้กระบวนการปลดหนี้เป็นอย่างไร

ธนาคารต้นไม้มีขั้นตอนและกระบวนการดังกล่าวตามแผนภูมิการรับรองสิทธิต้นไม้ และการสร้างเป็นที่พำนักไปสู่กระบวนการปลดหนี้สิน



ธนาคารต้นไม้มีแนวทางการปลดปล่อยหนี้สินอย่างไร

1. ทะเบียนสมาชิกต้นไม้เป็นภาระหน้าที่ของธนาคารต้นไม้แต่ละสาขา

- ใบสมัครสมาชิกระบุสาขาที่สมาชิกเป็น
- เลขที่สมาชิกต้องเป็นเลขรหัสบอกตำแหน่งที่ตั้งของแปลง/ปีที่แจ้งเป็น

สมาชิก/ท้องที่ เช่น ตำบล อำเภอ จังหวัด

2. การรับรองการปลูกของสมาชิก

- สมุดธนาคารต้นไม้ ที่ขึ้นทะเบียนต้นไม้และประเมินค่าโดยกรรมการ
- การรับรองสมุดธนาคารต้นไม้โดยผู้จัดการใหญ่ รองผู้ช่วย ควรจะ

ทราบพิกัดแปลงปลูก

- บอกตำแหน่งที่ตั้งของแปลงปลูก ได้แก่ เลขที่ดินตามกฎหมายที่ดิน สปก. หรือ ภบท.5 (ซึ่งต้องมีหลักฐานประกอบได้แก่ แผนที่, การขอเช่าที่ดิน จากกรมป่าไม้

- ภาพถ่ายต้นไม้ของสมาชิก
- การขึ้นทะเบียนกับนายทะเบียนสวนป่า

3. การประเมินค่า

- ประเมินตามมาตรฐานที่กำหนดแต่ละปี
- นับจำนวน/ประเมินซ้ำเพื่อได้ข้อมูลชัดเจน
- การรับรองมูลค่า ณ วันประเมินโดยสาขารับรองและผู้จัดการธนาคาร

ต้นไม้รับรองมูลค่าตามแบบรับรองการประเมินค่า หรือประเมินค่าตาม ประสิทธิภาพที่กำหนดไว้

4. การปล่อยหนี้

- นำผลการประเมิน และรับรองจากผู้จัดการธนาคารต้นไม้

- เสนอ utsch./ ข้อมูลหนี้สิน/ดอกเบี้ย เพื่อเอามูลค่าไม้ทำการค้าประกัน
หนี้สิน

- utsch. เสนอข้อมูลดอกเบี้ย และหนี้สินของสมาชิกให้รัฐ

- รัฐจ่ายดอกเบี้ยเป็นเงินให้ utsch. และ utsch. จัดการชำระดอกเบี้ยให้
สมาชิก

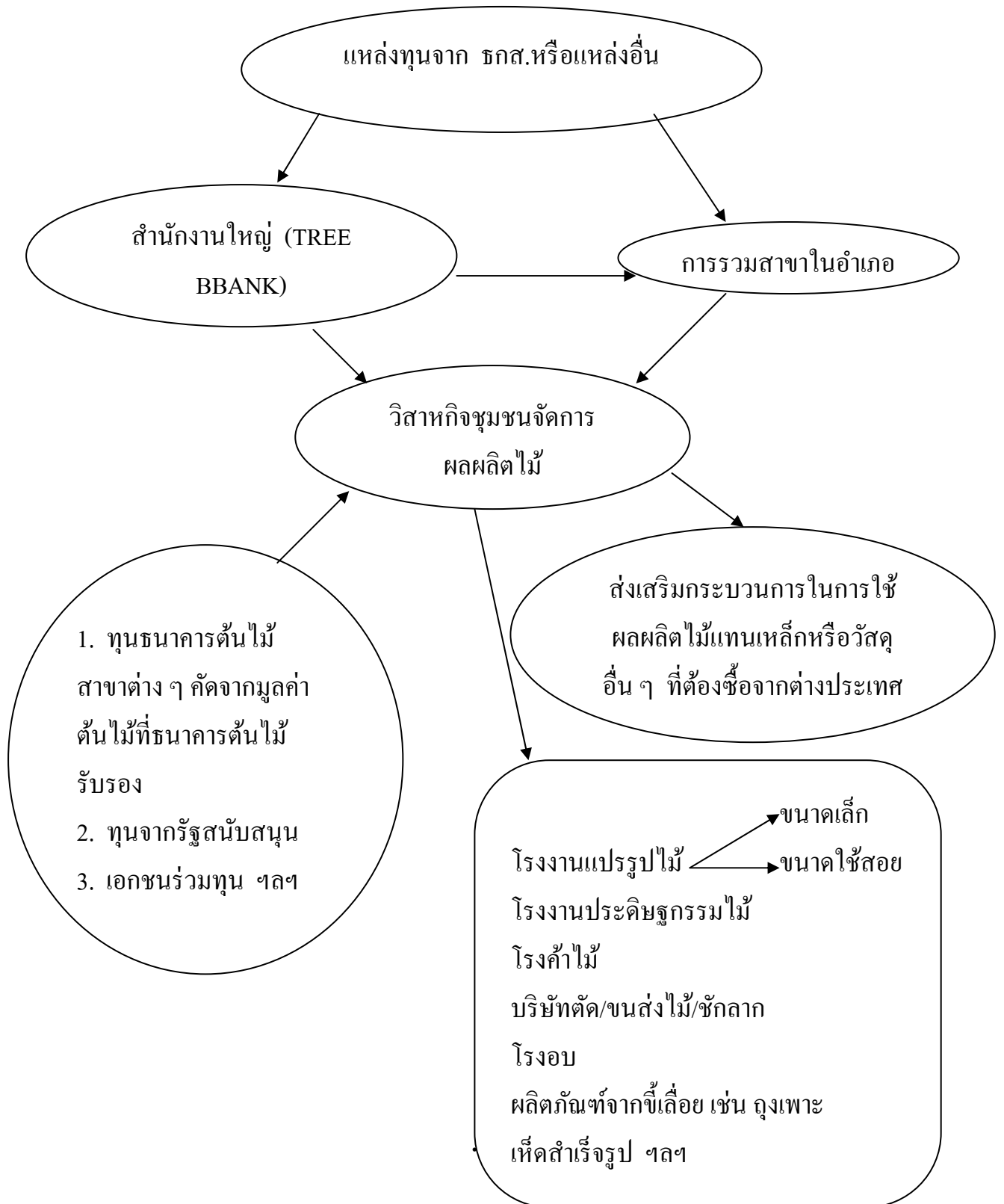
- สถานะแห่งหนี้สิน การใช้มูลค่าไม้ค้าประกันนี้ตามมูลค่าหนี้ แต่
ยังคงเป็นหนี้สินอยู่ และดูแลต้นไม้ให้มีมูลค่าตามมูลค่าค้าประกันหนี้

5. การสร้างเป็นหลักทรัพย์ รัฐรับรองบัญชีทรัพย์สิน โดยให้รัฐ utsch. เป็นผู้
รับรองมูลค่าและการันตีต่อการนำทรัพย์สินไปใช้แทนเงินประหนึ่งเป็นเงิน
ฝาก และรัฐพึงต้องจ่ายดอกเบี้ยเงินฝากเท่ากับดอกเบี้ยเงินกู้ที่รัฐจ่ายแทนผู้ปลูก
ให้ utsch.

6. การประกันตน ทำเป็นสัญญาว่าทรัพย์มีมูลค่าเท่าใด (จากการรับรองโดยรัฐ
หรือ utsch.) โดยมีเงื่อนไขว่าหากทรัพย์หายไปจากเดิม มูลค่าทรัพย์ก็หายไป
โดยปริยาย และเจ้าของต้องรับผิดชอบกรณีทรัพย์ที่หายไปเกิดจากการที่
นำไปใช้ รวมถึงการผลักดันสู่การออกกฎหมายรับรองมูลค่าไม้ให้เป็นทรัพย์

ธนาคารต้นไม้แนวการจัดการผลผลิตไม้อย่างไร?

ธนาคารต้นไม้ได้วางแผนโดยการจัดการผลผลิตไม้โดยตั้งวิสาหกิจชุมชน
รองรับตามแผนภูมิดังนี้



อะไรคือสิ่งที่ได้รับจากธนาคารต้นไม้

- ❖ ธนาคารต้นไม้สามารถรับรองสิทธิแก่ต้นไม้และสร้างทรัพย์สินให้แก่สมาชิก
- ❖ เกิดการแก้ปัญหาการใช้ประโยชน์ที่ดินทำให้ประชาชนสามารถรักษาที่ดินทำกินไว้ได้
- ❖ ลดภาระการปลูกป่าภาครัฐมาเป็นการส่งเสริมภาคประชาชน
- ❖ แก้ปัญหาหนี้สูญ และการเรียกร้องให้ปลดหนี้ด้วยวิธีการเรียกร้อง
- ❖ สร้างสมดุลให้แก่พื้นที่
- ❖ เพิ่มปริมาณต้นไม้ขึ้นในประเทศและโลก เพื่อแก้ปัญหาโลกร้อนกับวิธีคิดสร้างโลก 5 ใบโลกใบเดียว
- ❖ กระบวนการรักษาพันธุกรรมพืช
- ❖ ลดการนำเข้าไม้จากต่างประเทศ
- ❖ สร้างกระบวนการออมโดยใช้ต้นไม้เป็นทรัพย์สินเปลี่ยนฐานการออมเงินจากภาคเมืองสู่ชนบท
- ❖ ใช้ไม้แทนเหล็กหรือวัสดุอื่นในการก่อสร้างเป็นการลดการนำเข้า
- ❖ สร้างความมั่นคงให้แก่ชีวิตในระยะยาว เกิดกระบวนการพออยู่ พอกิน พอใช้ ตามแนวปรัชญาเศรษฐกิจพอเพียง และเป็นไปตามพระราชดำริ ปลูกป่า 3 อย่าง ประโยชน์ 4 อย่าง
- ❖ เพิ่มพื้นที่ป่าจากการปรับเปลี่ยนพื้นที่เกษตรให้ใกล้เคียงกับป่า
- ❖ สร้างวินัยทางการเงินให้เกษตรกร

ธนาคารต้นไม้ได้รับข้อเสนอแนะอะไรจากการดำเนินงานบ้าง?

ข้อเสนอแนะจากเวทีปลูกต้นไม้ในใจคน

✎ ควรจัดงบประมาณผ่าน ชกส. ทั่วประเทศ ต้นไม้แต่ละสาขา เพื่อสร้างความเข้มแข็งให้ธนาคารต้นไม้สาขา เชื่อมโยงถึงสมาชิกผู้ปลูกต้นไม้

✎ ควรให้ธนาคารต้นไม้แต่ละสาขาเป็นผู้เพาะชำหรือจัดหาต้นไม้ จึงเป็นการสร้างกระบวนการมีส่วนร่วม/ ภาครัฐบาลสนับสนุนกล้าไม้จำนวนหนึ่งที่ธนาคารต้นไม้ต้องการแต่ไม่สามารถจัดหาได้

✎ ต้องสร้างมาตรการรองรับด้านการรับรองสิทธิ์ต้นไม้เป็นทรัพย์สิน และกระบวนการปลดปล่อยหนี้สิน ตลอดจนการขออนุญาตใช้ประโยชน์ที่ดินให้ถูกต้อง

✎ ควรตั้งกองทุนแห่งชาติ หรือองค์กรมหาชน เพื่อรับรองและค้ำประกันมูลค่าต้นไม้ของธนาคารต้นไม้สาขาต่าง ๆ และสมาชิก

✎ ควรเชื่อมโยงกับตลาดสินค้าเกษตรล่วงหน้าเพื่อประกันการทำสัญญาซื้อขายต้นไม้ล่วงหน้า สร้างหลักประกันความมั่นคงกับสมาชิก ธนาคารต้นไม้ และสถาบันการเงิน

✎ ควรจัดตั้งกองทุนเพื่อรับซื้อที่ดินของเกษตรกรที่ถูกขายทอดตลาด นำมาปลูกต้นไม้ตามแนวทางธนาคารต้นไม้ โดยให้มีสิทธิเจ้าของที่ดินเดิมหรือทายาท ผ่อนชำระคืนกองทุน

✎ ส่งเสริมให้ธนาคารต้นไม้แต่ละสาขาพัฒนาเป็นวิสาหกิจชุมชน หรือแปรรูปเพื่อมูลค่าและผลิตภัณฑ์จากไม้พร้อมเชื่อมโยงเป็นเครือข่ายสร้างอำนาจต่อรอง

✎ ชวนให้หน่วยงานภาครัฐเข้ามารับภาระและดำเนินการต่อเนื่องโดยเร็ว

✎ ควรตั้งองค์กรมหาชน รัฐ ธนาคารต้นไม้ เพื่อการบริหารจัดการและขับเคลื่อนให้เป็นนโยบายสาธารณะ

✎ ท้องถิ่นหรือจังหวัดควรส่งเสริมด้านงบประมาณให้ธนาคารต้นไม้

✎ ควรให้รัฐวางกรอบและรูปแบบการรับรองสิทธิ์ให้ที่ดินที่ปลูกต้นไม้เป็นการพิเศษในกรณีไม่มีเอกสารสิทธิ์ แต่ละพื้นที่โดยให้มีเป้าหมายการมีต้นไม้บนแผ่นดิน ไม่ว่าต้นไม้จะเป็นของใครก็ตาม

✎ รัฐควรประสานงานธนาคารต้นไม้กับนานาชาติเพื่อเกิดประโยชน์เกี่ยวกับคาร์บอนเครดิต

ภาคผนวก

ใบสมัครสมาชิกธนาคารต้นไม้ (TREE BANK)

เขียนที่..... หมู่ที่..... ตำบล..... อำเภอ..... จังหวัด.....
วันที่...../...../.....

เรื่อง ขอสมัครเป็นสมาชิกธนาคารต้นไม้ สาขา..... ตำบล..... อำเภอ.....

ด้วยข้าพเจ้า..... อยู่บ้านเลขที่..... หมู่ที่.....

ตำบล..... อำเภอ..... จังหวัด..... อายุ..... ปี

อาชีพ เลขที่บัตรประชาชน

ปัจจุบัน ไม่เป็นลูกค้า ทรคส.

เป็นลูกค้า ทรคส. มีหนี้สินเป็นเงิน
 ไม่มีหนี้สิน
เลขที่...../..... สาขา.....

มีความประสงค์จะสมัครเป็นสมาชิกธนาคารต้นไม้ (TREE BANK) โดยปัจจุบันข้าพเจ้า

ยังไม่ได้ปลูกต้นไม้แต่มีความประสงค์จะปลูกจำนวน 1 แปลง(หากมีหลายแปลงให้กรอกใบละแปลง)

แปลงที่..... ที่ตั้งอยู่ที่บ้าน..... หมู่ที่..... ตำบล.....

อำเภอ..... จังหวัด..... เนื้อที่..... ไร่

รูปแบบ สวนผสม ที่ว่างเปล่า สวนเชิงเดี่ยวเป็นสวน.....

พันธุ์ไม้ที่ต้องการปลูกได้แก่.....

..... จำนวน..... ต้น

ได้ปลูกต้นไม้ไปแล้ว ต้องการปลูกเพิ่มเติม (หากมีหลายแปลงให้กรอกใบละแปลง)

แปลงที่..... ที่ตั้งอยู่ที่บ้าน..... หมู่ที่..... ตำบล.....

อำเภอ..... จังหวัด..... เนื้อที่..... ไร่

รูปแบบ สวนผสม ที่ว่างเปล่า สวนเชิงเดี่ยวเป็นสวน.....

พันธุ์ไม้ที่ปลูกแล้วได้แก่.....

..... จำนวน..... ต้น

พันธุ์ไม้ที่ต้องการปลูกได้แก่.....

..... จำนวน..... ต้น

พื้นที่แปลงปลูก มีเอกสารสิทธิ์ นส.3 โฉนด อื่น ๆ.....

ไม่มี

ลงชื่อ..... ผู้สมัคร

(.....)

การปลูกป่าเพื่อคิดเครดิตคาร์บอนตามพิธีสารเกียวโต

การปลูกป่าเพื่อคิดเครดิตคาร์บอนตามพิธีสารเกียวโตเป็นการช่วยเหลือประเทศที่พัฒนาแล้วลดก๊าซเรือนกระจกลงให้ได้ตามพันธกรณี โดยมีประเทศที่กำลังพัฒนาช่วยเหลืออย่างสมัครใจไม่มีผลบังคับกับประเทศที่กำลังพัฒนาแต่อย่างไร โดยการช่วยเหลือดังกล่าวประเทศกำลังพัฒนาจะได้มีการพัฒนาอย่างยั่งยืน อย่างไรก็ตามการเข้าร่วมดำเนินการดังกล่าวภายใต้กลไกที่เรียกว่ากลไกการพัฒนาที่สะอาด (Clean Development Mechanism, CDM) ประเทศภาคีต้องให้สัตยาบันในพิธีสารเกียวโต มีการตั้งคณะกรรมการบริหารแห่งชาติ (National Authority for CDM, NACDM) ส่งโครงการที่จะดำเนินการที่จะเข้าร่วมให้พิจารณาเห็นชอบ ตกลงในรายละเอียดต่าง ๆ ที่ต้องดำเนินการตามระเบียบและกฎเกณฑ์ของ CDM และความต้องการของประเทศที่ดำเนินการ สำหรับโครงการที่เสนอก็จะต้องมีการวินิจฉัยตรวจสอบว่าถูกต้องตามระเบียบและรูปแบบเช่นเดียวกัน หลังจากนั้น คณะกรรมการบริหารกลไกพัฒนาที่สะอาด (Executive Board of Clean Development Mechanism, EB – CDM) จึง จะอนุมัติให้ดำเนินการ แล้วส่งไปลงทะเบียนรับรองจาก EB จึงดำเนินการตามโครงการที่เสนอ ระหว่างดำเนินการจะมีคณะกรรมการชุดต่าง ๆ มาตรวจสอบเป็นระยะ ๆ และ EB จะพิจารณาออกใบรับรองให้ ถ้าทุกสิ่งทุกอย่างดำเนินการถูกต้อง

ป่าในความหมายของโครงการ CDM ซึ่งอาจจะเรียกว่าป่าเกียวโต ก็ได้ มีความหมายว่าป่าที่มีต้นไม้ขึ้นอยู่ในพื้นที่ช่วงระหว่างไม่ต่ำกว่า 125 ตารางวา ถึง 6.25 ไร่ (0.05 – 1.0 ha) มีพื้นที่เรือนยอดปกคลุม 10 – 30 % ต้นไม้มีความสูง 2 – 5 เมตร ในการปลูกป่ามี 2 ลักษณะ คือ การปลูกป่าขึ้นใหม่โดยกิจกรรมมนุษย์ในพื้นที่ที่ไม่เคยมีป่ามาก่อนช่วงเวลาไม่น้อยกว่า 50 ปี (Afforestation) การปลูกป่าขึ้นใหม่โดยกิจกรรมอันเกิดจากมนุษย์ไม่ว่าจะเป็นการปลูกต้นไม้หว้านเมล็ดหรือการทำให้เกิดการสืบพันธุ์ธรรมชาติให้ป่าที่ถูกทำลายกลับฟื้นเป็นป่าขึ้นใหม่ (Reforestation) สำหรับในช่วงพันธกรณีสมัยแรก (The first commitment period) จะไม่นับการปลูกป่าที่เกิดขึ้นก่อนวันที่ 31 ธันวาคม 2532 (1989)

ในการคิดเครดิตคาร์บอนจากการปลูกป่าเป็นกระบวนการที่กลุ่มประเทศที่พัฒนาแล้วจะให้ค่าใช้จ่ายในการปลูกป่ากับประเทศที่กำลังพัฒนาตามวัตถุประสงค์ของโครงการ CDM ในมาตรา 12 คือ เพื่อที่ประเทศที่พัฒนาแล้วจะสามารถลดก๊าซเรือนกระจกได้ตามเป้า และจะได้ใบรับรองการลดการปลดปล่อยก๊าซเรือนกระจก (Certified emissions reductions,

CERs) ส่วนประเทศที่กำลังพัฒนาแล้วจะได้มีการพัฒนาที่ยั่งยืนโดยได้ป่าและค่าใช้จ่ายมาเป็น
ค่าจ้างแรงงานในการปลูกป่าใหม่

หมายเหตุ ต้นไม้ขนาด 1 ต้น ดูดซับคาร์บอนไดออกไซด์ได้ 1.18 ตัน ขณะเดียวกันก็
ปล่อยก๊าซออกซิเจน 1.32 ตัน